

Site Natura 2000 « Chaumes de Sèchebec »

19 avril 2016

Comité de pilotage

Sophie Duhautois, LPO



AGIR pour la
BIODIVERSITÉ



PRÉFET
DE LA RÉGION
AQUITAINE-LIMOUSIN-
POITOU-CHARENTES



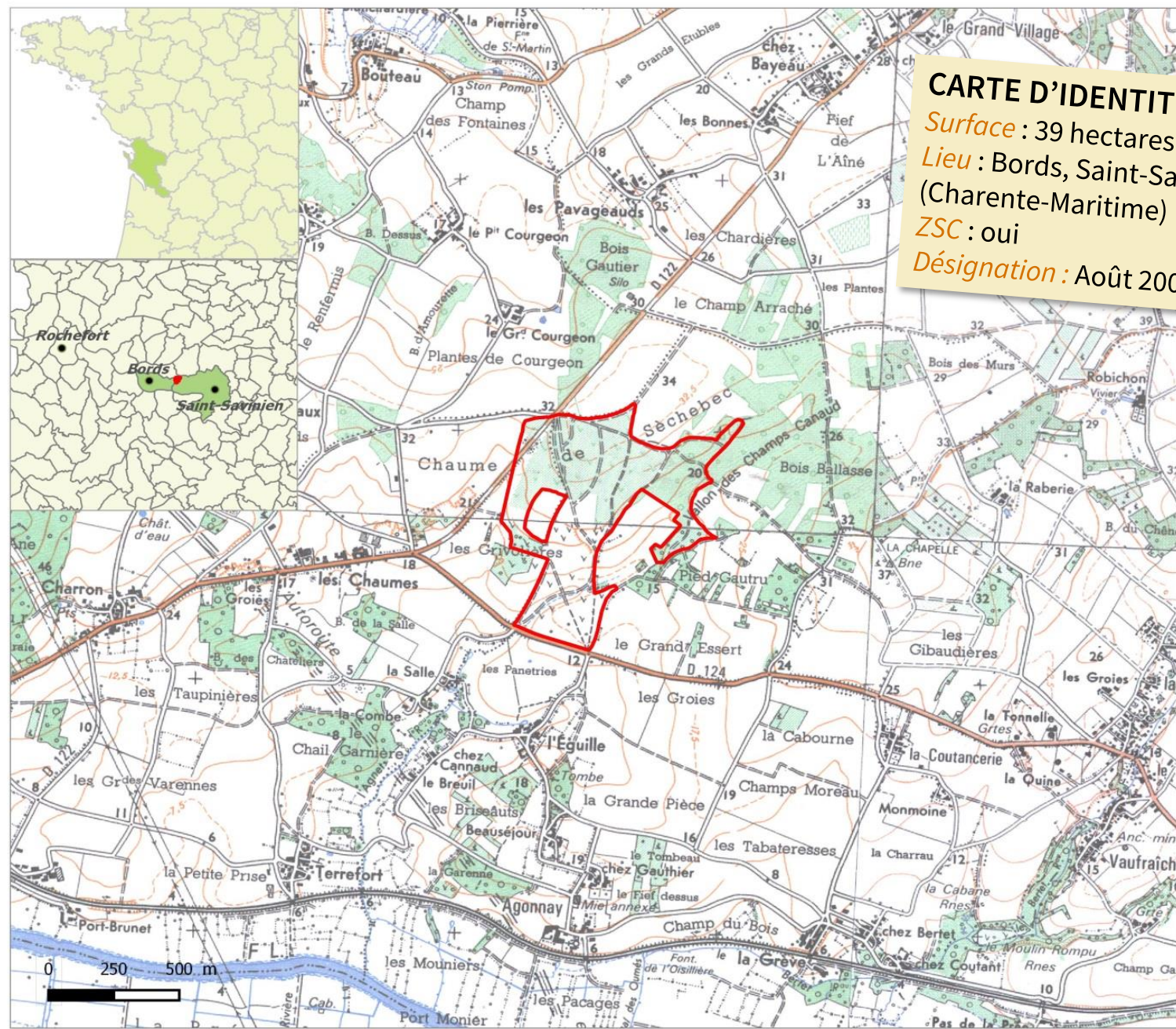


1- Le site Natura 2000

2- Validation du DOCOB révisé

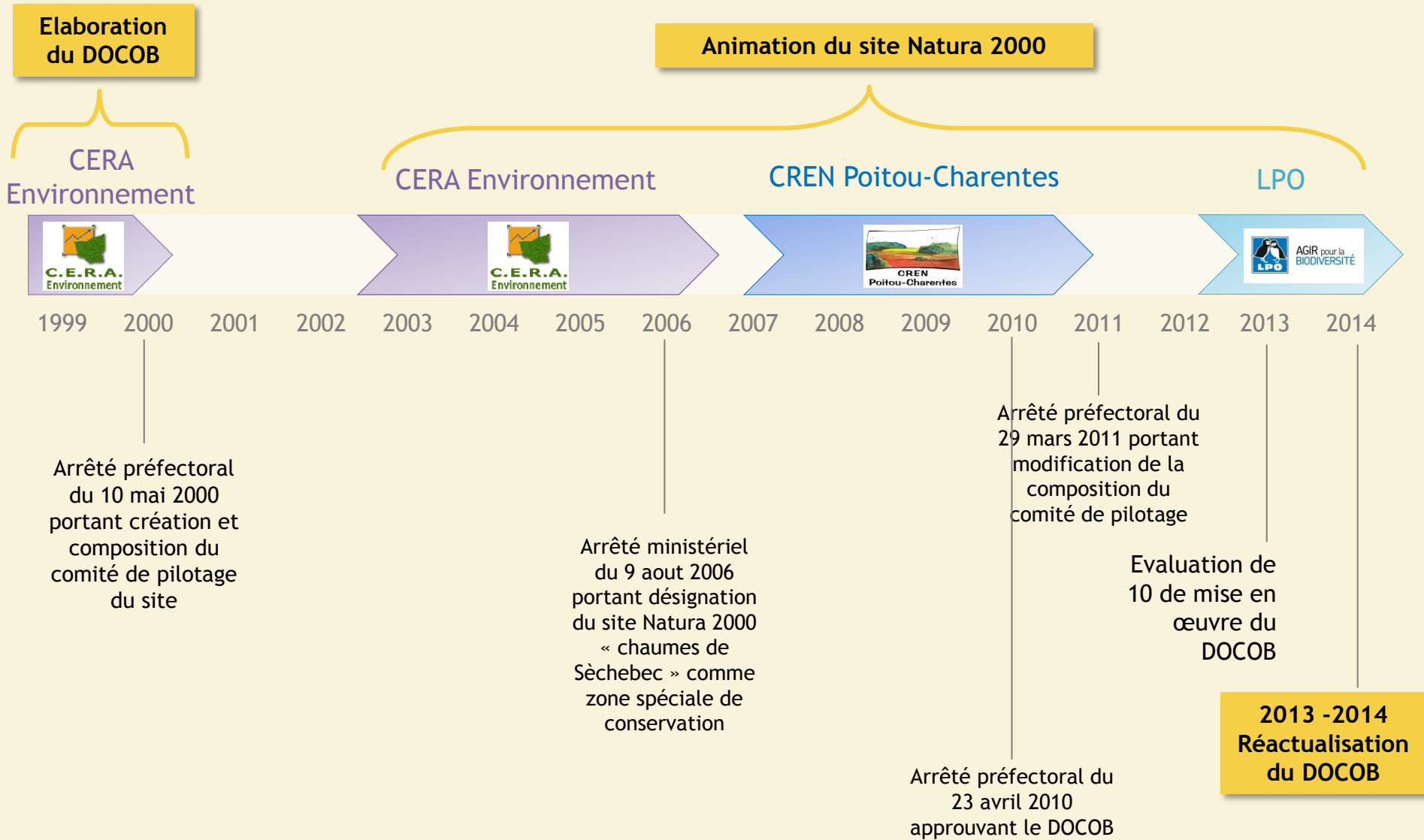
3- Le bilan de l'animation 2013-2016

4- Perspectives



CARTE D'IDENTITE
Surface : 39 hectares
Lieu : Bords, Saint-Savinien
(Charente-Maritime)
ZSC : oui
Désignation : Août 2006

Historique de l'animation





2- La réactualisation du DOCOB

Qu'est-ce que le DOCOB ?

Trois parties essentielles (article R414-11 du code de l'environnement):

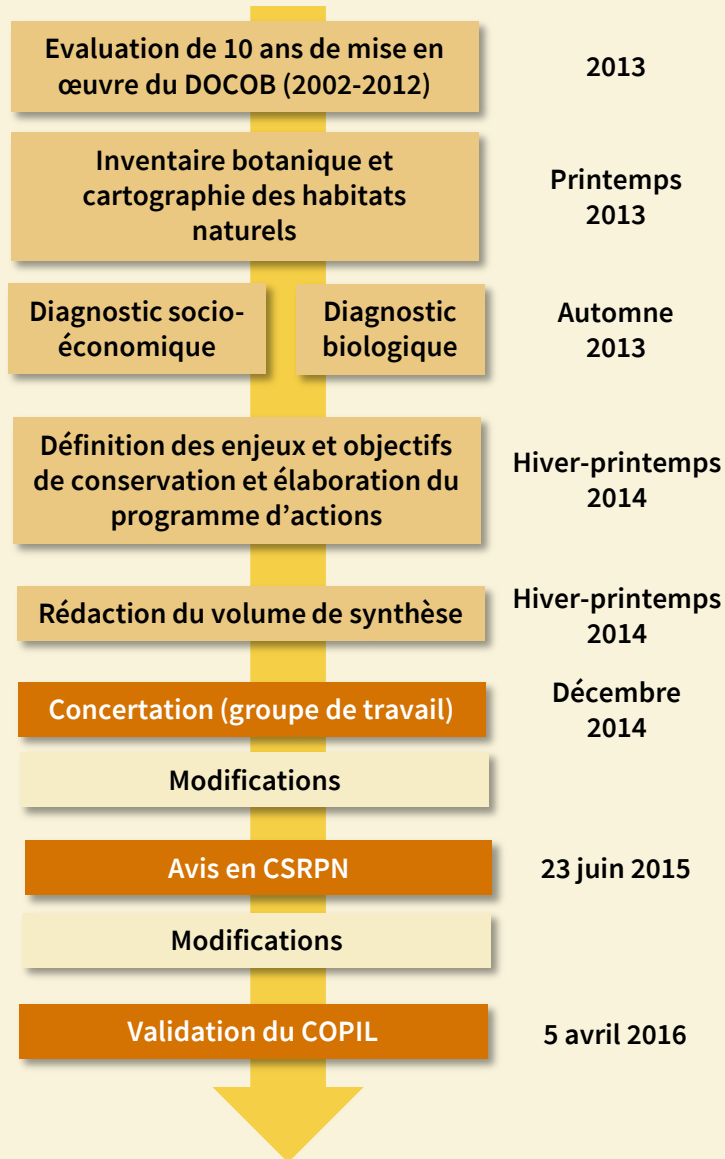
- ✓ **ETAT INITIAL** : **1 diagnostic écologique** (habitats/espèces, état de conservation) + **1 diagnostic socio-économique** (activités humaines, impacts des activités socio-économiques sur les espèces et habitats)
- ✓ **Enjeux et objectifs de conservation**, objectifs opérationnels
- ✓ **PROGRAMME D' ACTIONS** : les mesures de toute nature, les modalités de suivi



Document de diagnostic

Document d'orientation

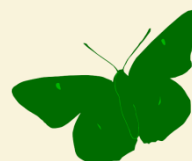
Méthodologie



2006 : Inventaire floristique
2013 : Cartographie des habitats naturel

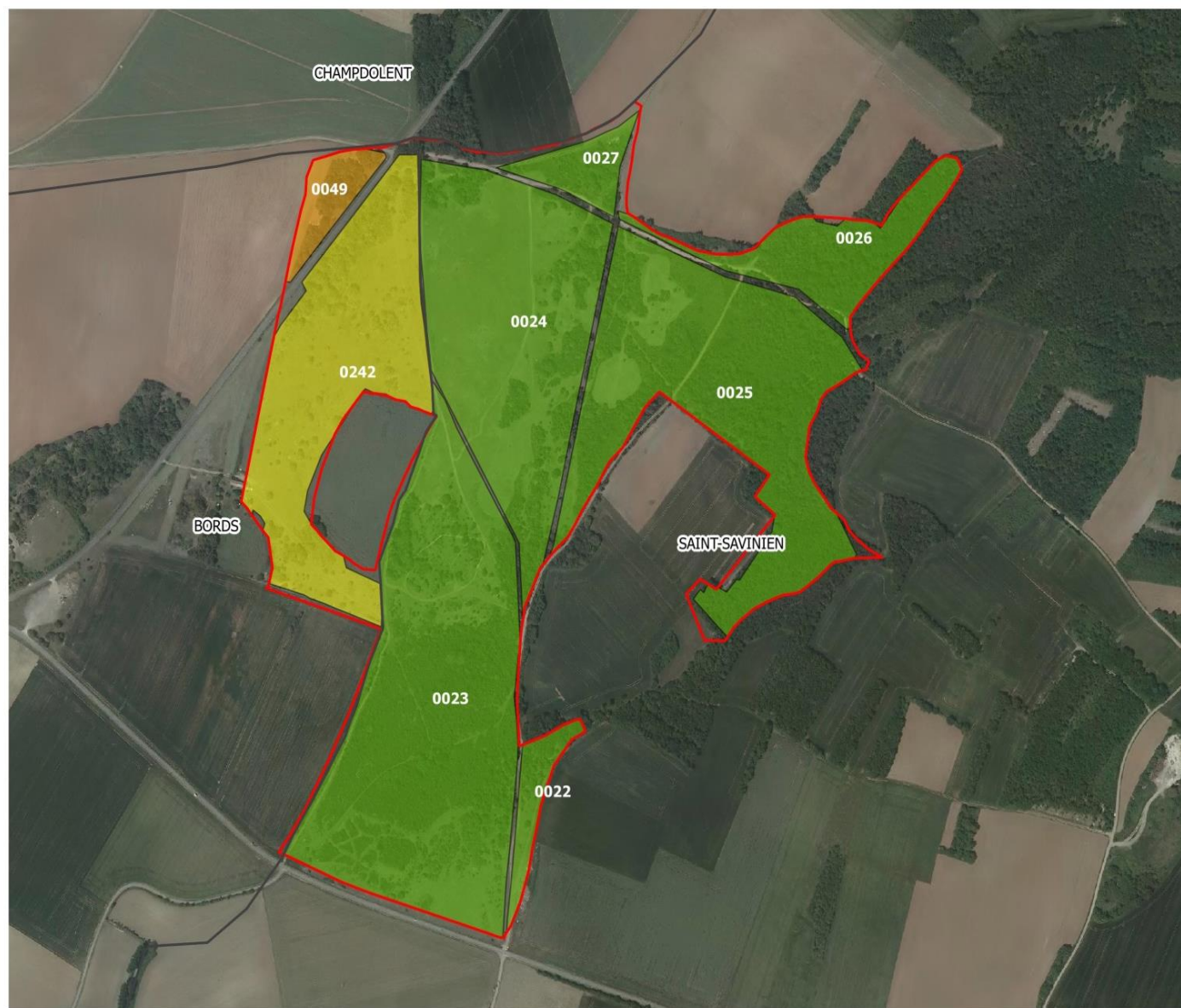


Données bibliographiques
Suivi télémétrique des chiroptères (hors DocOb)



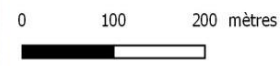
Bibliographie
Rencontres avec les acteurs locaux

Le contexte



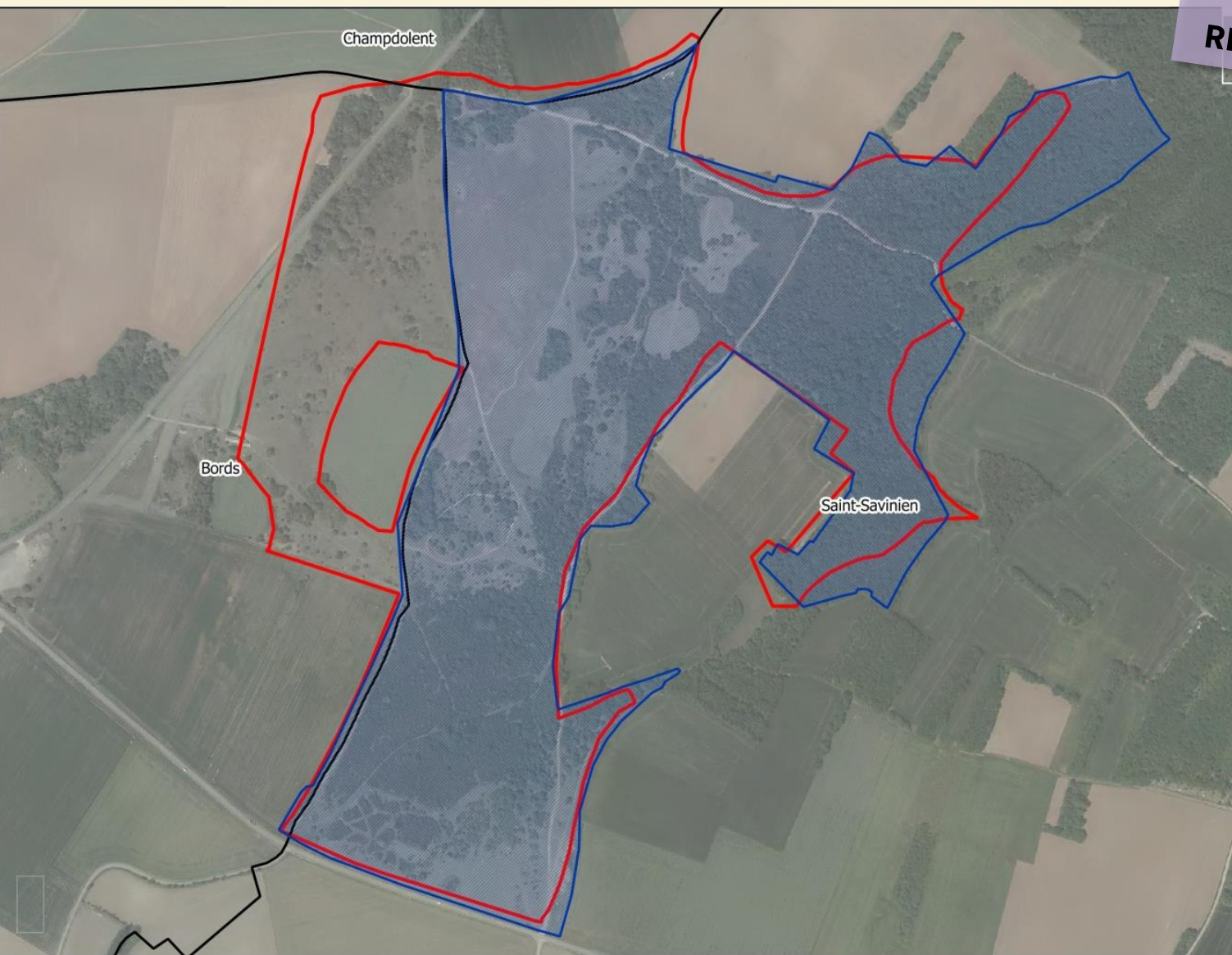
Limites
communales et
foncières

- Périmètre du site Natura 2000
 - Limites communales
- Limites foncières**
- Propriétaire : commune de Saint-Savinien
 - Propriétaire : privé
 - Propriétaire : privé



Sources : Orthophotoplan 2010, ZSC 2007 (DREAL)
Réalisation : S. Duhautois, LPO 2013

Le contexte



**ZONAGE
REGLEMENTAIRE**

Légende

- Périimètre du site Natura 2000
- Limites communales
- APPB



Sources : Orthophotoplan 2010, APPB 2010
Réalisation : S. Duhautois, LPO 2014

Diagnostic écologique : les habitats naturels

13 habitats naturels dont **4 habitats** d'intérêt communautaire :

- « Pelouses à thérophytes mésothermes thermo-atlantiques * » ●
- « Pelouses calcicoles xérophiles atlantiques et thermophiles » ●
- « Junipéraies secondaires planitiaires à montagnardes à Genévrier commun » ●
- « Forêt à *Quercus ilex* et *Quercus rotundifolia* » ●

28 ha, soit 71% de la surface du site est couverte par les habitats d'intérêt communautaire

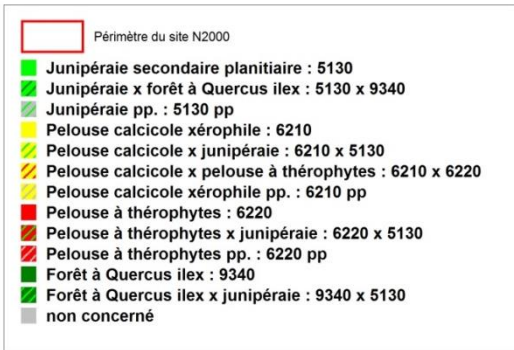
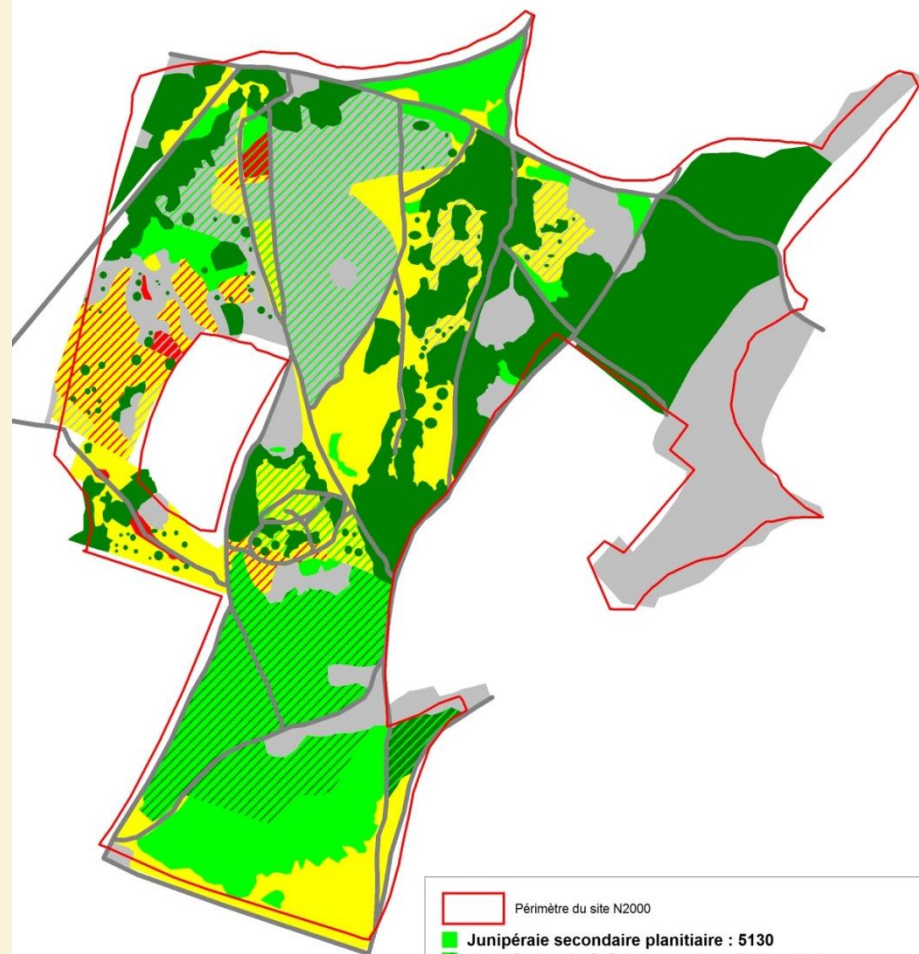


? Habitat d'intérêt communautaire

- **menacés** de disparition,
- **aire** de répartition naturelle **réduite**,
- habitat **remarquable**



Cartographie des habitats naturels d'intérêt communautaire Actualisation 2013



0 0,05323
kilomètres
Échelle : 1:4 954

Diagnostic écologique : la flore

- Aucune espèce d'intérêt communautaire mais présence de **plus de 28 espèces végétales patrimoniales**

- 2 espèces très abondantes



Laiche humble
Carex humilis



Spirée d'Espagne
Spiraea obovata

- Sur un total de 28 espèces patrimoniales présentes historiquement, 20 sont toujours présentes sur le site

- 1 espèce non revue depuis plus de 15 ans a été retrouvée lors de l'inventaire de 2013



Pois élevé
Pisum elatius



Evax Lasiocarpa

Diagnostic écologique : les espèces animales

- 250 espèces inventoriées historiquement
- Aucune d'intérêt communautaire recensée récemment
- Mais présence potentielle de plusieurs espèces d'Intérêt communautaire



Grand Murin



Minioptère de Schreibers



Azuré du serpolet



Barbastelle



Gomphe de graslin



Rosalie des Alpes

Menaces

- ☹☹☹ Loisirs motorisés
 - ✓ Non-respect des sentiers de randonnée entraînant une dégradation des habitats naturels
 - ✓ Non-respect de la réglementation (APPB)
 - ✓ Dérangement de la faune

- ☹ Nouvelles activités
 - ✓ Non-respect des sentiers de randonnées
 - ✓ Dérangement de la faune
 - ✓ Pollution potentielle

- ☹☹☹ L'absence de pâturage ou d'entretien des milieux ouverts
 - Dégradation des pelouses



Enjeux de conservation



La problématique de
fermeture du milieu

Enjeux et objectifs

Un enjeu majeur de conservation : **les pelouses calcaire**

Les objectifs du DOCOB

1- Conserver les habitats d'intérêt communautaire et les espèces qui leurs sont associées

- Reconquérir des surfaces en pelouses
- Restaurer et préserver l'état de conservation des pelouses et fourrés / Contrôler la dynamique naturelle d'embuissonnement et de boisement des milieux ouverts
- Conserver une mosaïque dynamique d'habitats
- Limiter l'accès des véhicules motorisés dans les zones sensibles

2- Faciliter l'appropriation des enjeux écologiques par les acteurs locaux et le public

- Informer et sensibiliser le grand public, les usagers et les acteurs locaux aux enjeux biologiques – Informer les usagers de la réglementation en vigueur

3- Améliorer les connaissances biologiques du site et évaluer les résultats des actions mises en place par le suivi des espèces et des habitats



Le programme d'actions

A1 - Restauration des pelouses : reconquête surfacique

→ Restauration des pelouses sur la partie privée

A2/A3 - Restauration et maintien de l'état de conservation des pelouses et fourrés

- A2 : entretien durable par pâturage
- A3 : entretien transitoire par fauche avec export

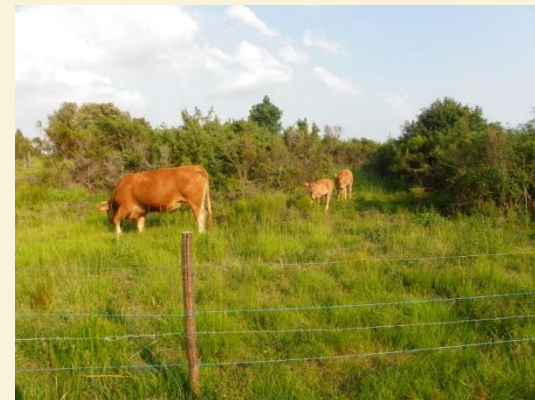
A4 - Gestion dynamique des fourrés à brande et Genévrier et des lisières

→ Débroussaillage des fourrés

A5 – Maintien des boisements

→ Aucune gestion spécifique

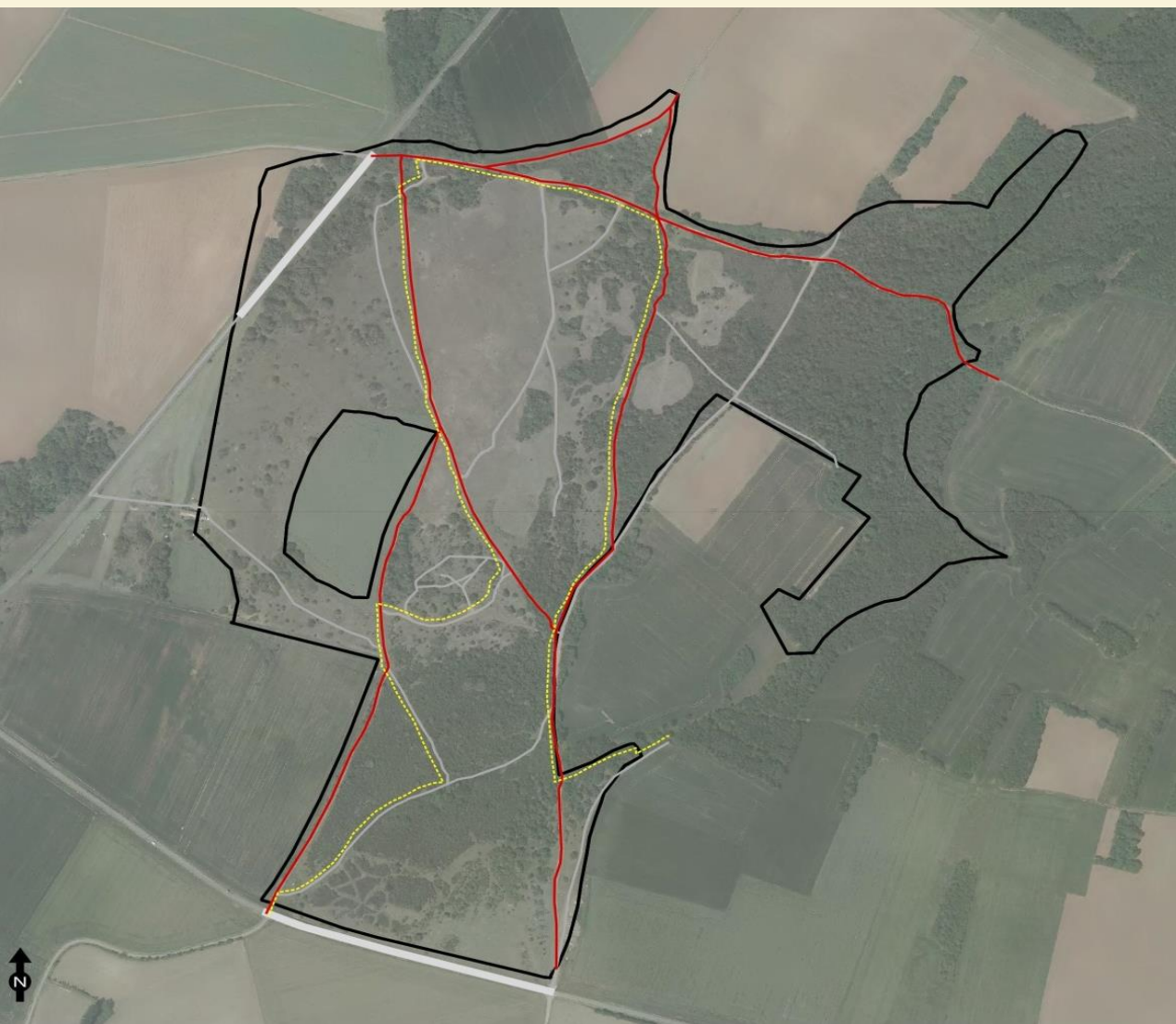
A. GESTION DES
HABITATS D'INTERET
COMMUNAUTAIRE



Le programme d'actions

A6 – Requalification et gestion des sentiers

A. GESTION DES
HABITATS D'INTERET
COMMUNAUTAIRE



- Incohérence entre le terrain et le cadastre : évolution de la végétation, des usages et des enjeux
- Limiter la circulation des véhicules motorisés à l'intérieur du site (éviter la dégradation des pelouses)

Le programme d'actions



**Sentier à classer en
sentier carrossable**

**Sentiers carrossables
à déclasser**

**Sentiers
carrossable à
conserver**

PR

Le programme d'actions

B. COMMUNICATION ET SENSIBILISATION

B1 – Communiquer, informer le grand public et les acteurs locaux

B2 – Sensibiliser les scolaires

B3 – Réalisation de panneaux d'information



Le programme d'actions



C1 - Suivi cartographique des habitats naturel

C2 – Suivi cartographique des espèces végétales patrimoniales

C3 – Suivi de l'état de conservation des habitats naturels d'intérêt communautaire

C4 – Suivi spécifique des chiroptères : recherche des espèces d'intérêt communautaire et évaluation de leur statut sur le site

C5 – Suivi de l'état de conservation du milieu par des groupes faunistiques indicateurs

**C. SUIVI ET AMELIORATION
DES CONNAISSANCES DES
ESPECES ET HABITATS
D'INTERET
COMMUNAUTAIRE**





3- Le bilan de l'animation 2013-2016

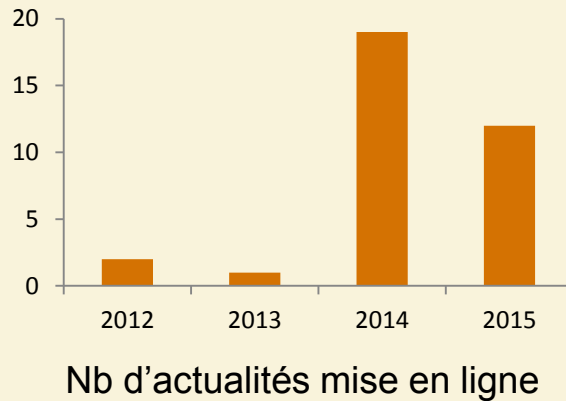
Les actions de communication

- 2 lettres d'information
- 1 sortie scolaire avec l'école primaire de Bords (25 élèves sensibilisés)
- 1 concours photo (très faible participation)



Les actions de communication

1 site web dédié aux chaumes de Sèchebec : <http://chaumessechebec.n2000.fr/>



Nb d'actualités mise en ligne



Création d'une page spécifique à Natura 2000 sur le portail de la commune de Saint-Savinien (en lien avec les sites à chauves-souris et la moyenne vallée de la Charente)



Les actions de communication

Les chaumes de Sèchebec

Une enclave méditerranéenne au cœur de la Saintonge

CARTE D'ORIENTATION
 Localisation : 48°34'N
 Lieu : Nord-Est de Saint-Sauveur (Charente-Maritime)
 Altitude : 20 spots à peu près égaux
 Habitat : 4 habitats d'intérêt européen
 Faune : 50 espèces protégées au niveau national

PETIT COTEAU CALCAIRE localisé entre les vallées de la Boutonne et de la Charente, les chaumes de Sèchebec frappent par leur originalité dans le paysage agricole de la Saintonge. Bénéficiant de conditions de vie locales particulières, le site héberge de nombreuses espèces végétales au caractère méditerranéen qui lui ont notamment valu son intégration au réseau Natura 2000.

Bain de soleil sur les pelouses calcaires
 Le développement sur des pentes chaudes, caillouteuses et élémentairement humides, les pelouses calcaires abritent une flore et une faune originales et spécialisées, riches en espèces dont les plus emblématiques sont les orchidées et les papillons.

Les fourrés à Brande et Genévrier
 Les fourrés à Brande et à Genévrier ont une haute diversité qui attirent souvent les visiteurs. Ils hébergent également une faune remarquable, comme le hérisson, le renard roux et le lapin de garenne.

À l'ombre des bosquets de chênes verts et pubescents
 Les chênes verts et pubescents composent les bosquets de Sèchebec. Ils hébergent notamment les plus beaux et les plus rares papillons de France, comme le papillon de nuit à la robe blanche et le papillon de nuit à la robe noire.

Les chaumes de Sèchebec

Des chaumes au boisement

Non seulement avaient le sens de la formule !
 Si les Charentais ont mis à disposition de nombreux sites, à des sols pauvres et arides, les sites Sèchebec ont été jugés à une détermination locale - qu'on appelle le "loc" - autrement dit « l'usage local ».

Jusqu'aux années 50, les chaumes de Sèchebec ont constitué d'une vaste pelouse calcicole pâturée par des ruminants.

En 1950

En 1959

En 1999

En 2014

À la recherche de l'usage local
 Les chaumes de Sèchebec ont été classés en zone Natura 2000 en 2000. Ce classement a permis de mieux connaître les enjeux de conservation de ce site et de mieux les intégrer dans les politiques locales.

Après la signature du led employé par la Conservation Régionale des Espaces Naturels (CREN) de Poitou-Charentes et la commune de Saint-Sauveur en 2003, les premiers programmes de restauration pour améliorer le milieu ont été lancés. Ces travaux ont permis de restaurer le site et de l'intégrer dans le réseau Natura 2000.

Les chaumes de Sèchebec

Renouer avec une gestion pastorale traditionnelle

Hérités des bergers
 Issu d'une dégradation ancienne, les pelouses calcaires ont été légendées par des siècles de pastoralisme intensif qui ont conduit au développement d'une flore spécifique méditerranéenne. Avec l'abandon de cette activité au profit de l'agriculture intensive, les pelouses ont été délaissées et aujourd'hui souffrent d'une importante dégradation.

À Sèchebec, comme ailleurs, l'abandon du pâturage a permis la colonisation par des espèces exotiques et invasives. Le développement de ces espèces a entraîné la dégradation des pelouses calcaires. La restauration de ces pelouses passe donc par la mise en œuvre d'une gestion pastorale traditionnelle.

Formation / entretien d'une pelouse calcicole
 Equipement → Défrichage → Pelouse calcicole → Réajustement des arbres de l'unité d'élevage

Tondre : oui mais... avec les dents de préférence !
 Depuis 2008, la Conservation Régionale des Espaces Naturels (CREN) restaure et entretient les chaumes sur les parcelles communales de Saint-Sauveur. Les nouveaux chantiers de débroussaillage, coupe et bruyage ont permis de réinstaurer une gestion pastorale traditionnelle.

Même si leur but n'est que partiellement atteint, les faces de pelouse restaurées ne sont pas en mesure de compenser les pertes de biodiversité liées à l'abandon de la tonte. Il est donc nécessaire de poursuivre les travaux de restauration et d'entretien des pelouses calcaires.

Une mosaïque de milieux à préserver
 Composée de différents habitats, la pelouse de Sèchebec est associée et enrichie avec des zones à l'état d'épave, des haies à Genévrier, et des bosquets de chênes verts et pubescents. Cette diversité de milieux est essentielle pour maintenir la biodiversité et assurer la pérennité de la gestion pastorale traditionnelle.

Les outils Natura 2000

1- Les MAE
(mesures agro-
environnementales)

Engagement sur des pratiques
environnementales entraînant un **surcoût**

2- Les Contrats
Natura 2000

Hors zone agricole, pour **tout type de milieux**
Engagement sur des pratiques
environnementales entraînant un **surcoût**

3- La Charte
Natura 2000

Valorisation de **bonnes pratiques**

**Contrats
rémunérés
sur 5 ans**

**Engagements
sur 5 ans**

Dans les 3 cas : possibilité d'exonérations fiscales (TFNB)

L'assistance technique aux signataires

- Pas de nouveaux signataires de la charte Natura 2000
- Suivi des travaux de gestion

TRAVAUX DE DEBROUSSAILLAGE

Intervenants

Entreprises d'insertion / privées
Lycée agricole de Saintes
Société Française d'Orchidophilie
CREN

→ Plus de 12 ha de restaurés et entretenus



*Projet 2016***1 contrat Natura 2000 signé par le CREN**

- Projet déposé en 2015
- Pose de clôtures en préalable à la mise en pâturage, entretien mécanique et restauration de nouveaux secteurs
- Durée du contrat : 5 ans (2016-2020)
- Coût prévisionnel du contrat : 46 915,00 €



Projet 2016



Travaux prévus sur les Chaumes de Séchebec (CN 2000) Paturage - Zone 1 et Zone 5



La Région et l'Union européenne soutiennent le projet « Actions du CREN-PC pour la sauvegarde de la biodiversité » dans le cadre du « Programme Opérationnel FEDER/FSE 2014-2020 »

RÉGION AQUITAINE LIMOUSIN POITOU-CHARENTES

UNION EUROPÉENNE

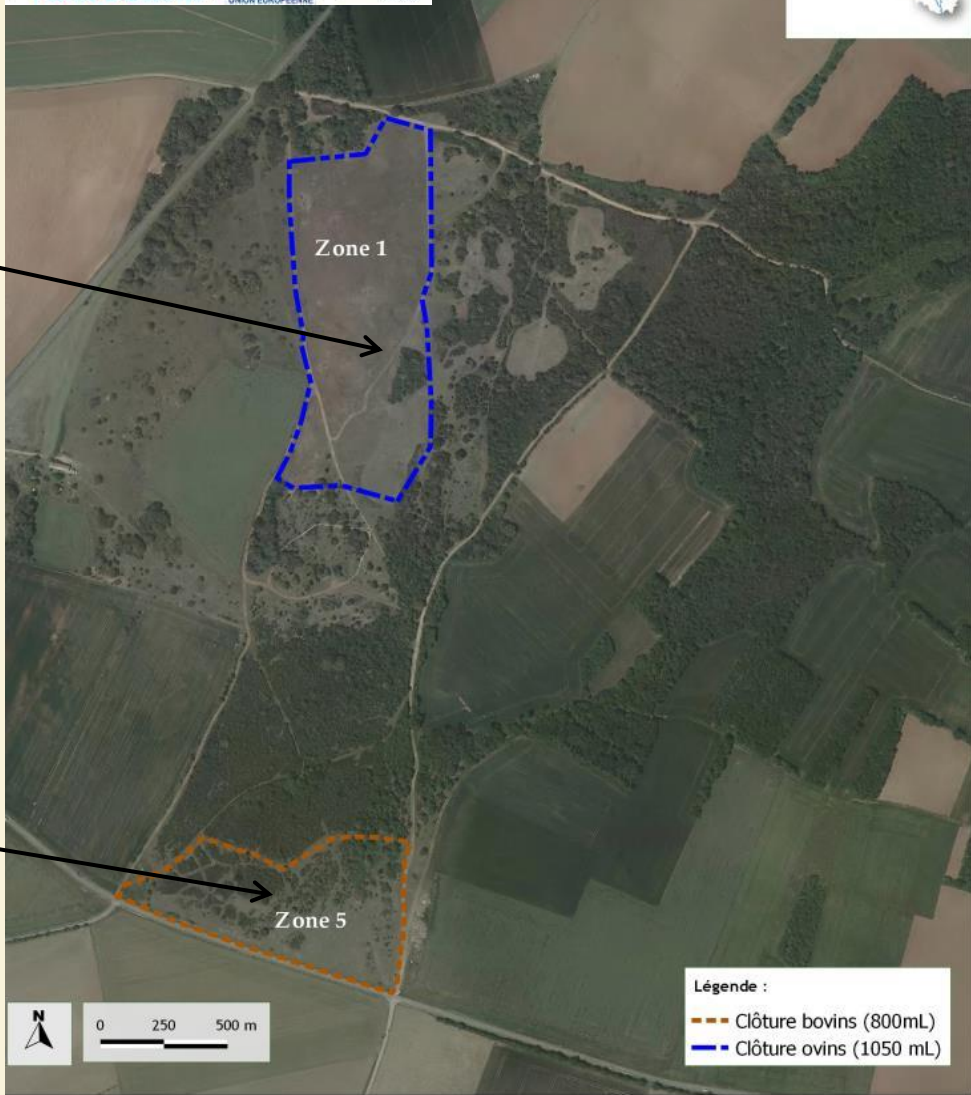
Europe s'engage Poitou-Charentes



Pâturage ovin sur 3 ha

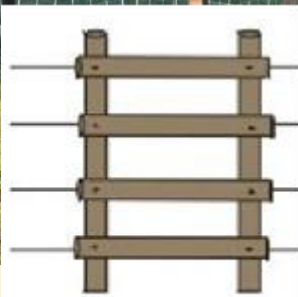


Pâturage ovin sur 2,5 ha



Sources : CREN Poitou-Charentes (octobre 2015, BD ORTHO (IGN, 2011), SCAN25 (IGN, 2006))

Projet 2016

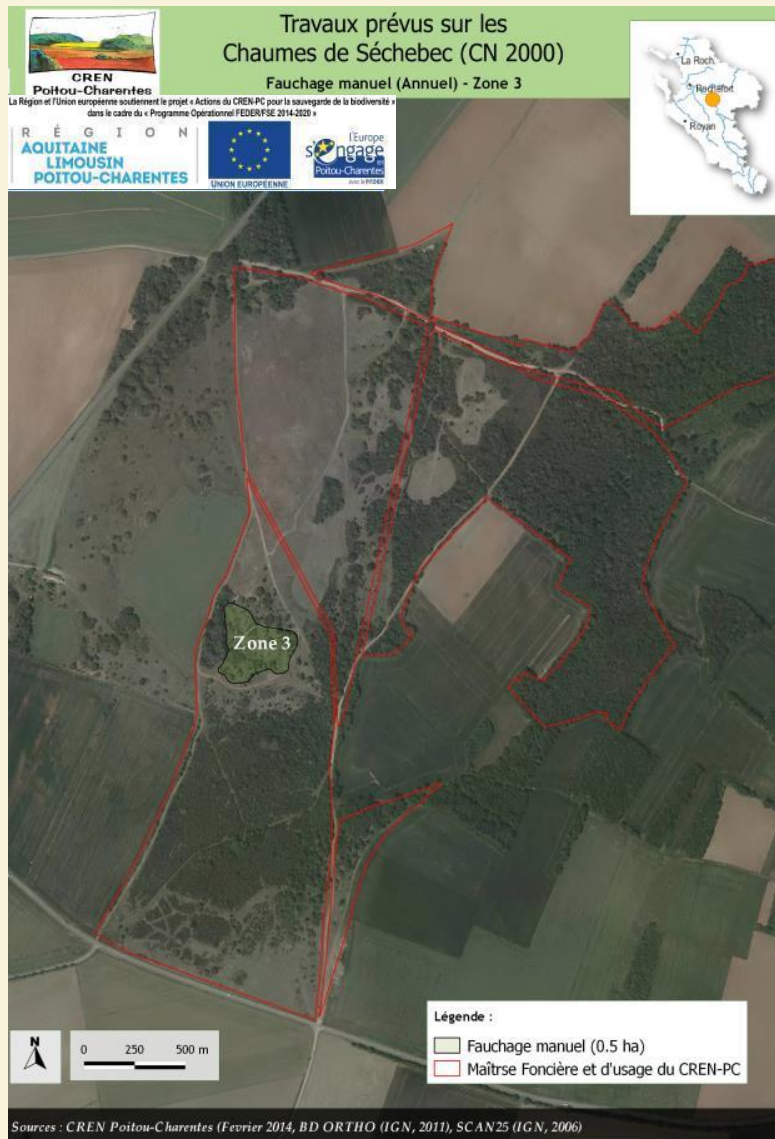


échelier simple



Sources : CREN Poitou-Charentes (Fevrier 2014, BD ORTHO (IGN, 2011), SCAN25 (IGN, 2006)

Projet 2016



- Mettre en œuvre le nouveau DOCOB
- Axer l'animation sur les actions de communication et en particulier sur la sensibilisation des scolaires
- Proposer la signature de la charte Natura 2000 aux usagers
- Maintenir le lien avec le propriétaire privé pour la mise en place d'une gestion écologique (pastorale ?)
- Valoriser la gestion pastorale qui sera mise en place par le CREN / Augmenter la surface gérée par pâturage
- Veiller au respect de la réglementation (APPB)
- Diffuser l'exposition mobile



Merci de votre
attention !

Sophie DUHAUTOIS
Animatrice Natura 2000
LPO France
sophie.duhautois@lpo.fr
Tel. 05 76 83 60 83